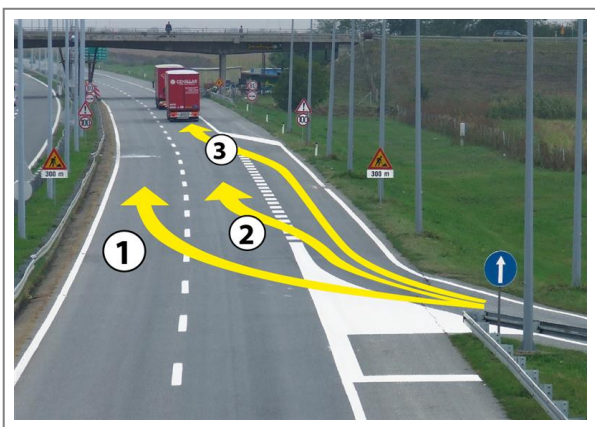


1. Аутопутем дозвољено је кретање:

- радним машинама
- тракторима који не вуку прикључно возило за трактор
- аутобусима
- теретним возилима

2. У ситуацији приказаној на слици, возач се на аутопут укључује на прописан начин путањом означеном бројем:



- 1
- 3
- 2

3. На аутопуту са више саобраћајних трака намењених кретању возила у једном смеру, возач моторног возила:

- може се кретати било којом саобраћајном траком за тај смер кретања
- мора се кретати крајњом левом саобраћајном траком
- мора се кретати крајњом десном саобраћајном траком, осим ако није заузета возилима која се крећу у колони, као и приликом претицања

4. Зауставном траком кретање возила:

- није дозвољено
- је дозвољено
- није дозвољено, осим моторним возилима која вуку неисправно возило

5. На аутопуту са три или више саобраћајних трака, намењених за саобраћај возила у једном смеру, возачи скупова возила, чија је дужина већа од седам метара смеју да користе:

- све саобраћајне траке за тај смер кретања
- само крајњу десну саобраћајну траку
- само две саобраћајне траке које се простиру уз десну ивицу коловоза

6. На аутопуту са три или више саобраћајних трака, намењених за саобраћај возила у једном смеру, две саобраћајне траке које се простиру уз десну ивицу коловоза морају да користе возачи:

- свих скупова возила
- само скупова возила, чија дужина прелази 12 метара
- скупова возила, чија дужина прелази седам метара

7. На аутопуту са две саобраћајне траке, намењене за саобраћај возила у једном смеру, возачи скупова возила, чија је дужина већа од седам метара, смеју да користе:

- обе саобраћајне траке
- само крајњу десну саобраћајну траку
- само крајњу десну саобраћајну траку, осим приликом претицања

8. На аутопуту са две саобраћајне траке намењене за саобраћај возила у једном смеру, крајњом десном саобраћајном траком, осим приликом претицања морају се кретати возачи:

- зглобних аутобуса
- скупова возила, чија је дужина већа од седам метара
- свих скупова возила

9. На аутопуту:

- дозвољено је заустављање, а није дозвољено паркирање
- дозвољено је заустављање и паркирање, у зауставној траци
- дозвољено је заустављање и паркирање, само на местима која су за то посебно уређена и обележена

10. На мотопуту:

- дозвољено је заустављање и паркирање, само на местима која су за то посебно уређена и обележена
- дозвољено је заустављање и паркирање, у зауставној траци
- дозвољено је заустављање, а није дозвољено паркирање

11. На аутопуту:

- није дозвољено да се врши полукружно окретање возилом
- је дозвољено да се врши полукружно окретање возилом, ако постоји могућност проласка у коловозну траку за супротни смер и ако се може извршити без маневрисања
- је дозвољено да се врши полукружно окретање возилом, ако постоји могућност проласка у коловозну траку за супротни смер

12. На мотопуту:

- није дозвољено да се врши полукружно окретање возилом
- је дозвољено да се врши полукружно окретање возилом, ако се може извршити без маневрисања
- је дозвољено да се врши полукружно окретање возилом

13. У ситуацији приказаној на слици, на аутопуту:



- је дозвољено да се врши полукружно окретање возилом, ако се може извршити без маневрисања и ако се тиме не угрожавају други учесници у саобраћају
- је дозвољено да се врши полукружно окретање возилом, ако се тиме не угрожавају други учесници у саобраћају
- није дозвољено да се врши полукружно окретање возилом

14. У ситуацији приказаној на слици, на мотопуту:



- је дозвољено да се врши полукружно окретање возилом, ако се тиме не угрожавају други учесници у саобраћају
- није дозвољено да се врши полукружно окретање возилом
- је дозвољено да се врши полукружно окретање возилом, ако се може извршити без маневрисања и ако се тиме не угрожавају други учесници у саобраћају

15. На аутопуту:

- није дозвољено да се врши кретање уназад
- је дозвољено да се врши кретање уназад искључиво на краткој деоници пута уколико се тиме не угрожавају остали учесници у саобраћају
- је дозвољено да се врши кретање уназад само зауставном траком

16. У ситуацији приказаној на слици на аутопуту:



- је дозвољено да се врши кретање уназад јер се врши зауставном траком и на краткој деоници пута
- је дозвољено да се врши кретање уназад
- није дозвољено да се врши кретање уназад

17. На мотопуту:

- је дозвољено да се врши кретање уназад
- није дозвољено да се врши кретање уназад
- је дозвољено да се врши кретање уназад искључиво на краткој деоници пута уколико се тиме не угрожавају остали учесници у саобраћају

18. У ситуацији приказаној на слици на мотопуту:



- је дозвољено да се врши кретање уназад јер се врши на краткој деоници пута и тиме не угрожавају остали учесници у саобраћају
- је дозвољено да се врши кретање уназад
- није дозвољено да се врши кретање уназад

19. Возач који је због неисправности на возилу или из других разлога, принуђен да заустави возило на аутопуту:

- дужан је да га заустави на зауставној траци и да предузме потребне мере да возило што пре уклони
- дужан је да га заустави на зауставној траци и означи на прописан начин
- може се зауставити и у саобраћајној траци у којој се до тада кретао, ако га означи на прописан начин и предузме потребне мере да возило што пре уклони

20. Аутопутем дозвољено је кретање:

- мопедима
- четвороциклима
- путничким возилима
- мотоциклима

21. Мотопутем дозвољено је кретање:

- путничким возилима
- четвороциклима
- мотоциклима
- мопедима

22. Мотопутем дозвољено је кретање:

- аутобусима
- теретним возилима
- туристичком возу
- тракторима који не вуку прикључно возило за трактор

23. Аутопутем и мотопутем не смеју се кретати:

- теретна возила, чија је највећа конструктивна брзина мања од 60 km/h
- радна машина, чија је највећа конструктивна брзина већа од 40 km/h
- аутобуси, чија је највећа конструктивна брзина мања од 60 km/h
- теретна возила, чија је највећа конструктивна брзина мања од 50 km/h

24. На аутопут, односно мотопут, возач може да се укључи, односно искључи:

- само прилазним путем намењеним за укључење на тај пут, односно искључење са пута
- на сваком месту са којег је могуће укључити, односно искључити
- само на местима на којима се наплаћује путарина

25. У ситуацији приказаној на слици, возач који користи саобраћајну траку за укључивање на аутопут, након што се уверио да укључивање може да изврши на безбедан начин:



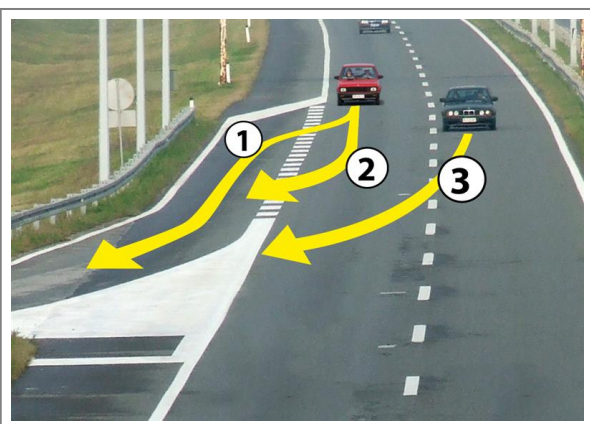
- дужан је да укључи десни показивач правца
- није дужан да укључи показивач правца
- дужан је да укључи леви показивач правца

26. У ситуацији приказаној на слици возач који се укључује на аутопут:



- дужан је да пропусти возило које се креће аутопутем
- има првенство пролаза у односу на возило које се креће аутопутем

27. У ситуацији приказаној на слици, возач се са аутопута искључује на прописан начин путањом означеном бројем:



- 3
- 1
- 2

